

# Η ΕΓΚΕΦΑΛΙΚΗ ΠΑΡΑΛΥΣΗ ΑΠΟ ΤΗ ΣΚΟΠΙΑ ΤΩΝ ΘΕΡΑΠΕΥΤΩΝ

*Η προσφορά της Εργοθεραπείας στην αντιμετώπιση  
της εγκεφαλικής παράλυσης στην ΕΛΕΠΑΠ.*

Μαρία Κατσαούνη - Λυριντζή  
Προϊστ. Ε/Θ - ΕΛΕΠΑΠ

8

**Η** ΕΡΓΟΘΕΡΑΠΕΙΑ ΣΤΟΝ ΠΑΙΔΙΑΤΡΙΚΟ ΤΟΜΕΑ προσπαθεί να βοηθήσει το παιδί, που έχει πρόβλημα υγείας, να φθάσει στο υψηλότερο δυνατό επίπεδο της λειτουργικής ανεξαρτητοποίησης, σωματικά, ψυχολογικά και κοινωνικά, έχοντας υπ' όψιν τη διάγνωση, την ηλικία και την σοβαρότητα της περίπτωσης, το περιβάλλον που ζει το παιδί και τον τρόπο ζωής που ζει στην οικογένεια. (Στο Τμήμα Ε/Θ της ΕΛΕΠΑΠ παρακολουθούνται παιδιά βρεφικής, νηπιακής και σχολικής ηλικίας).

Ο εργοθεραπευτής είναι μέλος της Ομάδας Αποκατάστασης (Ο.Α.) και συνεργάζεται στενά με όλα τα υπόλοιπα μέλη για την πορεία του παιδιού. Στο Τμήμα Ε/Θ τα παιδιά παραπέμπονται από τους Ιατρούς του Κέντρου της ΕΛΕΠΑΠ και ο εργοθεραπευτής ενημερώνεται για την διάγνωση από τον ιατρικό φάκελλο του παιδιού. Στη συνέχεια αξιολογεί το παιδί και κατά την διάρκεια της αξιολόγησης:

- 1) σημειώνει τις ικανότητες του παιδιού σε διαφόρους τομείς,
- 2) αξιολογεί την έκταση των προβλημάτων
- 3) σχεδιάζει Θεραπευτικό πρόγραμμα, ξεκινώντας με το πρόβλημα που έχει προτεραιότητα.

Ο εργοθεραπευτής που εργάζεται με παιδιά που πάσχουν από εγκεφαλική παράλυση (ε.π.) ανεξάρτητα εάν είναι βρέφη ή μεγαλύτερα θα πρέπει να έχει ειδικευση στον τομέα αυτόν,

που είναι εξαιρετικά πολύπλοκος.

Ο εργοθεραπευτής θα πρέπει να γνωρίζει την φυσιολογική ανάπτυξη του παιδιού με όλες τις παραμέτρους που κατά την πορεία της εξέλιξης του δομούν τη λειτουργία του παιδιού.

Οι λειτουργίες αυτές, που διαφοροποιούνται κατά περιόδους και από απλές γίνονται πολυπλοκότερες με νέες ικανότητες και δεξιότητες είναι: η Κινητική εξέλιξη του αδρού και λεπτού συγχρονισμού σε συνδυασμό με την όραση, την ακοή και το λόγο, την κοινωνική συμπεριφορά και το αυθόρμητο παιχνίδι.

Στην εργοθεραπεία χρησιμοποιούμε διάφορες σκόπιμες δραστηριότητες σαν μέσα θεραπείας, ανάλογα προσαρμοσμένες για την κάθε περίπτωση, και που έχουν σχέση με την ηλικία και το επίπεδο ωριμότητας του κάθε παιδιού. Οι Θεραπευτικοί Στόχοι στις Ε.Π. μπορεί να είναι:

## ΒΕΛΤΙΩΣΗ ΤΗΣ ΚΙΝΗΤΙΚΗΣ ΛΕΙΤΟΥΡΓΙΚΟΤΗΤΑΣ

**Ο** εργοθεραπευτής δίδει έμφαση στα άνω άκρα σε συνδυασμό με την όραση. Τα χέρια του παιδιού που πάσχει από Ε.Π. μπορεί να διαφέρουν απ' αυτά του φυσιολογικού παιδιού λόγω βλάβης του κεντρικού νευρικού συστήματος που έχει σαν αποτέλεσμα την διαταραχή του μυϊκού τόνου και του συγχρονισμού των στάσεων και κινήσεων ολόκληρου του σώμα-

τος ή μέρους αυτού. Η παρουσία των μη φυσιολογικών προτύπων που κινείται το παιδί δεν το βοηθά να συγχρονίζει και να ελέγχει την ισορροπία του, στη σταθερότητα και την συμμετρία που χρειάζονται τα χέρια για μικρές και εκλεκτικές κινήσεις.

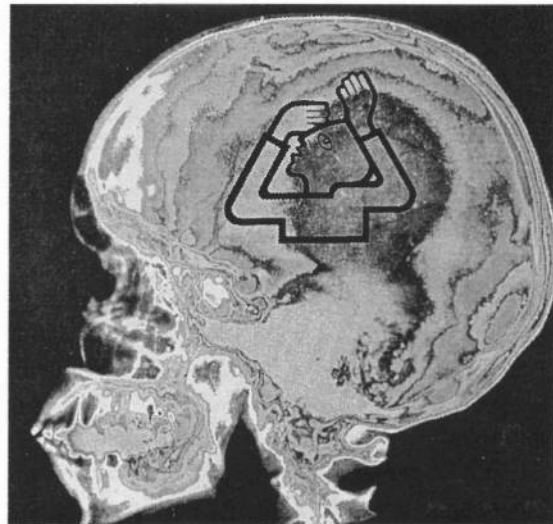
Ο εργοθεραπευτής με τους κατάλληλους χειρισμούς χρησιμοποιεί σωστές Θέσεις Αναστολής των Αντανακλαστικών (Θ.Α.Α.) ανάλογα με τις ανάγκες, την ηλικία και την σοβαρότητα της κάθε περίπτωσης, έτσι ώστε να διευκολύνει το παιδί να χρησιμοποιήσει τα χέρια του και να το προετοιμάσει για μελλοντικές δεξιότητες στις Ασχολίες Καθημερινής Ζωής (Α.Κ.Ζ.) όπως το φαγητό, το ντύσιμο, το πλύσιμο, το γράψιμο κ.α.

Εκπαιδώντας το παιδί στις Α.Κ.Ζ. ανάλογα με τις ειδικές δυσκολίες που μπορεί να παρουσιάζει, χρησιμοποιούμε βοηθήματα και τις κατάλληλες προσαρμογές σε διάφορα αντικείμενα και στο χώρο, για να πετύχουμε την μεγαλύτερη δυνατή ανεξαρτητοποίηση, ελέγχοντας συνεχώς την ποιότητα των κινήσεων και την αποφυγή παραμορφώσεων και κακών στάσεων.

#### ΒΕΛΤΙΩΣΗ ΤΗΣ ΟΠΤΙΚΟ-ΑΝΤΙΑΗΠΤΙΚΗΣ ΛΕΙΤΟΥΡΓΙΑΣ

**Α**πό τη βρεφική ηλικία η παρέμβαση της Εργοθεραπείας είναι σπουδαίος παράγων για την εξέλιξη των ψυχοπνευματικών διεργασιών, όπως είναι: η αισθητικοκινητική οργάνωση, η αντίληψη, η λύση προβλημάτων, η δημιουργική σκέψη, που θα το βοηθήσουν αργότερα να οργανωθεί στο σχολείο.

Όλα αυτά προϋποθέτουν ένα κατάλληλο περιβάλλον για το παιδί που θα του προσφέρει τις ανάλογες εμπειρίες μέσω του κατάλληλου παιχνιδιού, για να μπορεί να μάθει καλά το σώμα του, να το προβάλλει αργότερα στο χώρο και να το κατευθύνει σωστά, να μάθει τις έννοιες των χρωμάτων, σχημάτων, μεγεθών ή ν' αρχίσει και να τελειώσει μια συγκεκριμένη δραστηριότητα ή έργο. Ο εργοθεραπευτής ενθαρρύνει το παιδί να παίξει μόνο του και να έχει ετοιμότητα γι' αντίδραση. Το παιδί μαθαίνει και αναπτύσσει την αντίληψη των εννοιών



της σχέσης αιτίας–αποτελέσματος, του χώρου, του χρόνου και των αριθμών.

Το παιχνίδι είναι η βάση της πράξης, από την πράξη παιχνίδι περνάει σ' ένα πιο συγκεκριμένο έργο, απλό ή σύνθετο, κι έτσι αναπτύσσει γνώσεις, ασφάλεια και κοινωνικοποίηση. Ο εργοθεραπευτής συνεργάζεται με τους γονείς και τους εκπαιδευεί για την δημιουργία ενός κατάλληλου οικογενειακού κλίματος, ώστε οι γονείς ν' αντιμετώπιζουν σωστά και ρεαλιστικά τα προβλήματα του παιδιού στους καθημερινούς χειρισμούς του.

Πρέπει να δώσει να καταλάβουν οι γονείς, ότι δεν πρέπει να υπερπροστατεύουν το παιδί τους, αλλά πρέπει ν' αναγνωρίζουν την ανάγκη του παιδιού, ότι πρέπει το παιδί να ενεργεί μόνο του, με το δικό του τρόπο και το δικό του ρυθμό κι έτσι το παιδί θ' αναπτύξει αυτονομία.

Τους βοηθάει να διαμορφώσουν το χώρο στο περιβάλλον του παιδιού με τα κατάλληλα βοηθήματα σε συνεργασία με το φυσιοθεραπευτή και σε ειδικές περιπτώσεις με τον Λογοθεραπευτή, που θα του προσφέρουν μεγαλύτερη λειτουργικότητα, επικοινωνία, ασφάλεια κι άνεση στο σχολείο κι αργότερα στην εργασία του.

Τελικά, από πολύ μικρή ηλικία, ο εργοθεραπευτής προσπαθεί να δομήσει τις απαραίτητες συνθήκες εργασίας που μπορεί να βοηθήσουν το παιδί με τις ειδικές ανάγκες μελλοντικά για την επαγγελματική του εκπαίδευση, την απασχόλησή του ή την εργασία του.

Η ΕΡΓΟΘΕΡΑΠΕΙΑ ΠΡΟΣΦΕΡΕΙ ΑΝΕΞΑΡΤΟΠΟΙΗΣΗ