

ΟΜΑΔΕΣ ΠΡΟΣΑΝΑΤΟΛΙΣΜΟΥ και ΚΟΙΝΩΝΙΚΩΝ ΔΕΞΙΟΤΗΤΩΝ στην ΑΠΟΚΑΤΑΣΤΑΣΗ ΧΡΟΝΙΩΝ ΨΥΧΙΑΤΡΙΚΩΝ ΑΣΘΕΝΩΝ

ΕΡΕΥΝΗΤΙΚΟ ΠΑΝΕΠΙΣΤΗΜΙΑΚΟ
ΙΝΣΤΙΤΟΥΤΟ ΨΥΧΙΚΗΣ ΥΓΙΕΙΝΗΣ
ΑΙΓΙΝΗΤΕΙΟ ΝΟΣΟΚΟΜΕΙΟ
ΔΙΕΥΘΥΝΤΗΣ: Κ. ΣΤΕΦΑΝΗΣ

Μερτζανάκης Χρ. – Ψυχιατρικός Νοσηλευτής
Τριανταδύλλου Γ. – Εργοθεραπεύτρια

Στα πλαίσια της σταδιακής κοινωνικής επανένταξης των εννέα χρονίως ψυχικά πασχόντων, πρώην ασθενών του ασύλου Λέρου, θεωρήσαμε σκόπιμη τη συμμετοχή τους στις ομάδες Προσανατολισμού και Κοινωνικών Δεξιοτήτων.

Η πολυετής παραμονή στο άσυλο Λέρου κι η πλήρης αποκοπή από τον έξω κόσμο ⁽¹⁾ τους δημιούργησαν ιδιόμορφες καταστάσεις σχετικά με την έννοια του χώρου και του χρόνου. Επίσης η χρόνια ιδρυματοποίηση δείχνει να τους έχει προκαλέσει μια απώλεια ή αβεβαιότητα της ταυτότητας και της προσωπικότητάς τους.

Η έλλειψη εξωτερικών κοινωνικών ερεθισμάτων δημιούργησε μια κατάσταση και τρόπο ζωής απομονωμένο και μοναδικό και χωρίς κοινωνικά πρότυπα. Η έλλειψη εσωτερικών (μέσα στο άσυλο) κοινωνικών ερεθισμάτων δημιούργησε την φτωχή επικοινωνία κι αλληλεπίδραση ⁽²⁾.

Στην Λέρο και κατά την περίοδο που προετοιμάζαμε τους υποψήφιους ασθενείς για την Αθήνα, κάναμε καθημερινές πρωινές συναντήσεις σε ειδικό χώρο στο άσυλο των ανδρών (στα Λέπια). Επίσης είχαμε οργανώσει συχνές ομαδικές επισκέψεις σε διάφορα μέρη του νησιού.

Οι διαδικασίες του προσανατολισμού στο χώρο, πρόσωπο και χρόνο καθώς κι οι κοινωνικές δεξιότητες γίνονταν σε μόνιμη βάση, αλλά χωρίς συγκεκριμένη διάρκεια και χώρο. Οι σχετικές ερωτήσεις εναλλάσσονταν και δεν υπήρχε προκαθορισμένη σειρά.

Θεωρήσαμε τότε πολύ νωρίς να βάλουμε τέτοιου είδους χρονικά όρια και περιορισμούς σε ανθρώπους, που το λιγότερο για είκοσι χρόνια είχαν συνηθίσει σε πλήρη ελευθερία του προσωπικού τους χρόνου.

Η σιστηματοποίηση των ομάδων άρχισε στον ξενώνα στην Αθήνα και συνεχίζεται και σήμερα.

Οι ομάδες έχουν την μορφή κύκλων συγκεκριμένου αριθμού συνεδριών μ' επακόλουθη εκτίμηση σε ποσοστιαία βάση για καθ' έναν ασθενή ξεχωριστά καθώς και σαν ομάδα. Η εκτίμηση βοηθά να βλέπουμε την πρόοδο της ομάδας και να μεταβάλλουμε ανάλογα τους στόχους.

Αρχίζοντας από την Ομάδα Προσανατολισμού θα ήθελα να αναφέρω ότι γίνεται δύο φορές την εβδομάδα σε σταθερό χώρο, αλλά όχι σταθερές ημέρες και διαρκεί περίπου μισή ώρα. Στην συνεδρία παίρνουν μέρος δύο θεραπευτές, ο ένας με ρόλο αρχηγού και ο άλλος παρατηρητή.

Οι βασικοί στόχοι που βάλουμε γι' αυτήν την ομάδα είναι:

- ❖ Να βοηθήσουμε τα μέλη να μπορέσουν να διατηρήσουν και να βελτιώσουν τον προσανατολισμό τους ως προς το πρόσωπο, χρόνο και χώρο.
- ❖ Οι θεραπευτές να δημιουργήσουν τέτοιο κλίμα (ατμόσφαιρα), ώστε τα μέλη να συμμετέχουν στην ομάδα χωρίς άγχος και φόβους.
- ❖ Να δίνεται η ευκαιρία στα μέλη να μπορούν να μαθαίνουν καινούργια γι' αυτούς στοιχεία στον προσανατολισμό καθώς και να μπορούν να ελέγ-

κουν την ορθότητα των γνώσεων που ήδη έχουν.

Αρχικά δώσαμε την ίδια βαρύτητα σε ερωτήσεις για το πρόσωπο, τον χρόνο και τον χώρο. Σταδιακά υπήρξε βελτίωση ικανότητας στα μέλη ν' αναγνωρίζουν τους συνασθενείς τους, τον προσωπικό τους ξενώνα καθώς και γείτονες με το όνομά τους.

Επίσης δείχνουν να έχουν οικειοποιηθεί στο περιβάλλον μέσα κι έξω από τον ξενώνα, καθώς και την περιοχή που ζουν.

Σιγά-σιγά αρχίσαμε να δίνουμε περισσότερη έμφαση στον προσανατολισμό στον χρόνο, όπου φαίνεται καθαρά η εξαιρετική δυσκολία που αντιμετωπίζουν τα μέλη (η πλειοψηφία αυτών) στο να αντιληφθούν την έννοια της ηλικίας, του παρελθόντος και του παρόντος και ιδιαίτερος σε ότι αφορά τ' άτομό τους (πίνακας I).

Όσον αφορά την Ομάδα Κοινωνικών Δεξιοτήτων γίνεται κι αυτή δύο φορές την εβδομάδα σε σταθερό χώρο (διαφορετικό από την ομάδα προσανατολισμού), αλλά και σε σταθερές μέρες.

Η κάθε συνεδρία διαρκεί περίπου μισή ώρα και λαμβάνουν ενεργό μέρος δύο θεραπευτές, οι οποίοι εναλλάσσουν ρόλους αρχηγίας.

Η βασική διαδικασία μιας συνεδρίας περιλαμβάνει το «άνοιγμα», το «κυρίως θέμα» και το «κλείσιμο».

Αυτά τα τρία στάδια έχουν ένα κοινό χαρακτηριστικό: εξαρτώνται άμεσα από τ' αντικείμενο της

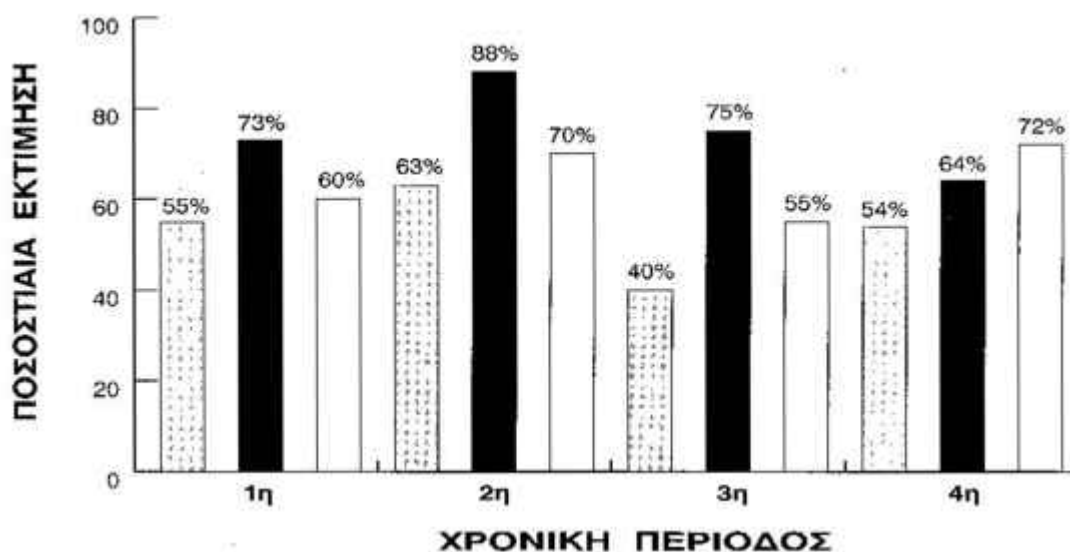
συνεδρίας και την ιδιαιτερότητά του με αποτέλεσμα να εξασφαλίζεται μια ομοιογένεια⁽¹⁾.

Οι βασικοί στόχοι που βάλουμε γι' αυτή την ομάδα είναι:

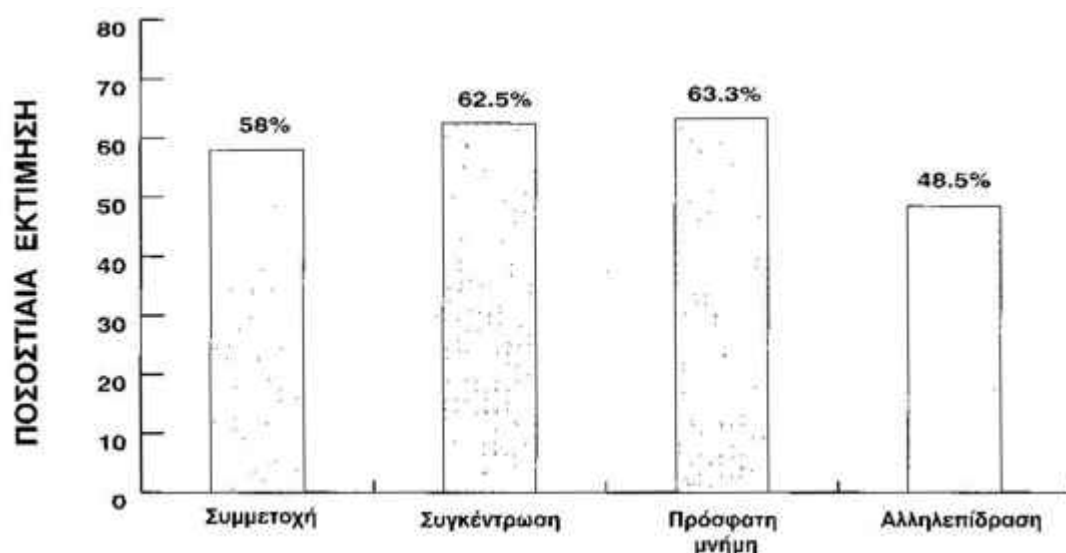
- ❖ Να βοηθήσουμε τα μέλη να διατηρήσουν και να βελτιώσουν τη λεκτική και μη συμπεριφορά.
- ❖ Να δημιουργήσουμε κατάλληλες προϋποθέσεις για να συμβεί κοινωνική αλληλεπίδραση.
- ❖ Να βελτιωθεί η ευθεία, κατάλληλη και αποτελεσματική επικοινωνία.
- ❖ Οι θεραπευτές να αποτελούν πρότυπα σε μόνιμη βάση.
- ❖ Να δημιουργήσουμε ασφαλές περιβάλλον, όπου τα μέλη να αισθάνονται άνετα να εκφράζουν τις απόψεις τους και τα συναισθήματά τους.
- ❖ Διατήρηση και βελτίωση απότερης και πρόσφατης μνήμης, προσοχής και συγκέντρωσης.

Επί ένα χρόνο περίπου η ομάδα κοινωνικών δεξιοτήτων ασχολήθηκε με την επικοινωνία (λεκτική και μη), την κοινωνική συμπεριφορά και την κοινωνική αλληλεπίδραση. (πίνακας II).

Η ανομοιογένεια των μελών των ομάδων και συγκεκριμένα: το νοητικό επίπεδο, το επίπεδο μόρφωσης, το ψυχιατρικό ιστορικό, δεν σταμάτησαν την βελτίωση της λειτουργικότητας των ασθενών γενικά, αλλά κι ειδικά με σημαδιακές επιτυχίες.



ΠΙΝΑΚΑΣ 1. Ποσοστιαία εκτίμηση της Ομάδας Προσανατολισμού σε χρόνο, σε πρόσωπο, σε χώρο των 4 μελών. Οι αντίστοιχες χρονικές περιόδους ήταν: 1η από 21/02/1991 ως 30/04/1991, 2η από 03/05/1991 ως 06/07/1991, 3η από 10/07/1991 ως 01/11/1991, 4η από 08/11/1991 ως 10/02/1991.



ΠΙΝΑΚΑΣ Π. Ποσοστιαία εκτίμηση της Ομάδας Κοινωνικών Δεξιοτήτων (συμμετοχή, συγκέντρωση, πρόσφατη μνήμη και αλληλεπίδραση) των 14 συνεδριών ενός κύκλου που άρχισε στις 04/11/1991 και τελείωσε στις 30/12/1991.

ΤΑΣΙΑ - 64 χρονών

41 χρόνια συνολικής ιδρυματοποίησης

Δεν μιλούσε όσον καιρό τη γνωρίζαμε στη Λέρο (4 μήνες περίπου). Ακούστηκε να μιλάει ψιθυριστά σε συνεδρία της ομάδας προσανατολισμού πέρυσι τον Απρίλιο και συνεχίζει με σημαντικά βελτίωση της λεκτικής της επικοινωνίας γενικά.

ANNA - 73 ετών

37 χρόνια συνολικής ιδρυματοποίησης

Τους πρώτους έξι μήνες στην Αθήνα έδειχνε κι εξέφραζε την επιθυμία της να πάει στους δικούς της και πίστευε ότι ο ξενώνας ήταν μια παροδική κατάσταση. Σήμερα η Άννα μπορεί να μαγειρέψει ορισμένα φαγητά για τους συνασθενείς της. Έχει οικειοποιηθεί στο περιβάλλον απόλυτα και ζητά από μόνη της να αναλάβει συγκεκριμένες υπευθυνότητες. Δεν αναφέρει πια ότι θέλει να αφήσει μόνη τον ξενώνα.

ΠΑΝΤΕΛΗΣ - 54 ετών

27 χρόνια συνολικής ιδρυματοποίησης

Ήταν «γυμνός» για αρκετά χρόνια στη Λέρο, αλλά κι ο μόνος σήμερα στον ξενώνα με ανώτερο επίπεδο σπουδών (Σχολές Πάλμερ για τρία χρόνια περίπου). Αρχικά ήταν αποσυρμένος κι οποιοδήποτε τον πλησίαζε και του απεύθυνε τον λό-

γο, απαντούσε «δεν ξέρω». Σήμερα η αυτοπεποίθησή κι η αλληλεπίδρασή του έχουν βελτιωθεί σε τέτοιο βαθμό που από μόνος του ζητά την παρέα μελών του προσωπικού κι αρχίζει συζήτηση.

Θέλω ν' αναφέρω δύο ορισμούς που μου έδωσε όταν είχαμε μια συζήτηση σχετικά με τα σχολικά του χρόνια:

«Μέταλλο λέγεται εκείνο, το οποίο έχει τις εξής ιδιότητες: έχει λάμψη, η οποία λέγεται μεταλλική, είναι καλός αγωγός της θερμότητας και του ηλεκτρισμού και φορτίζεται ηλεκτροθετικά».

«Ο Άνθρωπος είναι ζώον κοινωνικόν και θρησκευτικόν και ως εκ τούτου, εις την κοινωνία που ζει, εκδηλώνει τας επιθυμίας και τας σκέψεις του και επιδιώκει με αυτά το συμφέρον του».

Τελειώνοντας θα ήθελα ν' αναφέρω και μερικά αρνητικά σημεία που είχαμε, που αφορούν δύο ασθενείς, οι οποίοι ή απουσίαζαν ή αποχωρούσαν ή αρνούσαν να συμμετάσχουν ενεργά σ' αυτές τις ομάδες. Αλλά στο γενικότερο πλαίσιο και γι' αυτούς τους ασθενείς θα πρέπει να δεχθούμε την ελευθερία τους να μπορούν να πουν «όχι» σε κάτι άγνωστο γι' αυτούς. ■

ΒΙΒΛΙΟΓΡΑΦΙΑ

1. BARTON R., *Institutional Neurosis*, 1959
2. GOFFMAN E., *Asylums*, 1961
3. MERTZANAKIS CH., *Improving Social Skills*, Nursing Times - London 1990